



Гражданская азбука в России: 310 лет со дня утверждения

Электронная выставка из
фондов Президентской
библиотеки

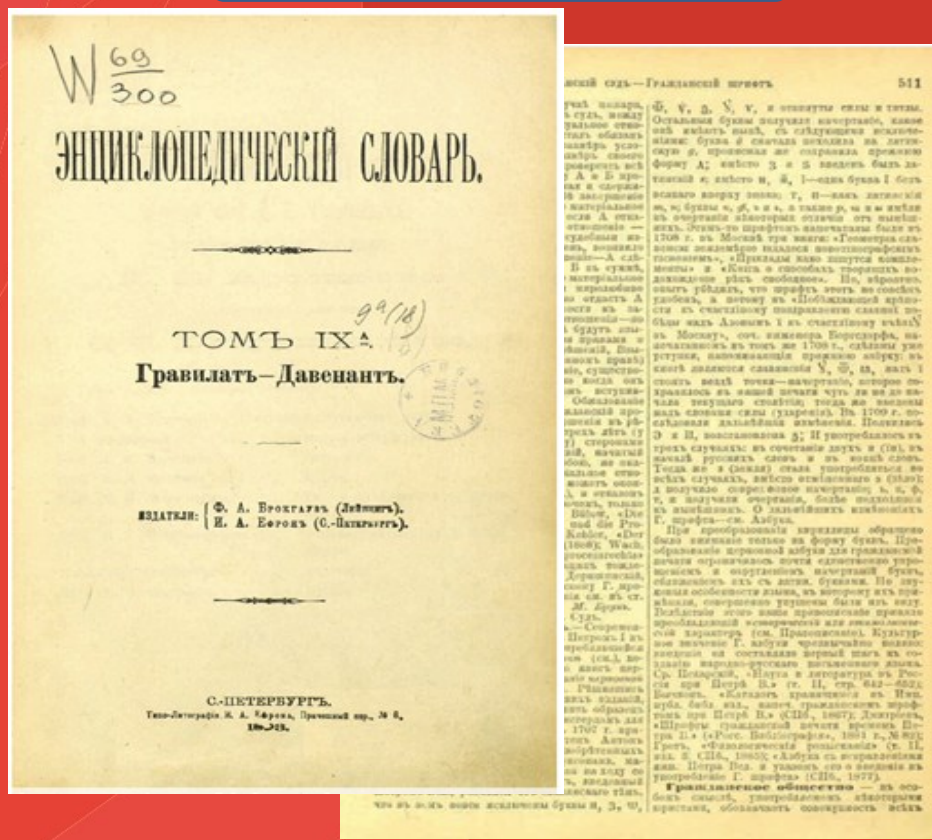
29 января (9 февраля) 1710 г. Пётр I утвердил в России новую гражданскую азбуку и гражданский шрифт. Утверждение азбуки является завершением петровской реформы кириллического алфавита, проведенной в 1708—1710 годах. Русская Православная Церковь продолжала пользоваться церковнославянским алфавитом.

ОТКРЫТЬ НА ПОРТАЛЕ ПБ



[Азбука гражданская с нравонаучениями]. - [Москва, январь 1710]. - 19 с. - (Рукописи Синода. Коллекции). - Экземпляр РГИА с пометами Петра I. На первой странице текста, внизу надпись: Дано лета дня 1710, генваря в 29 день.

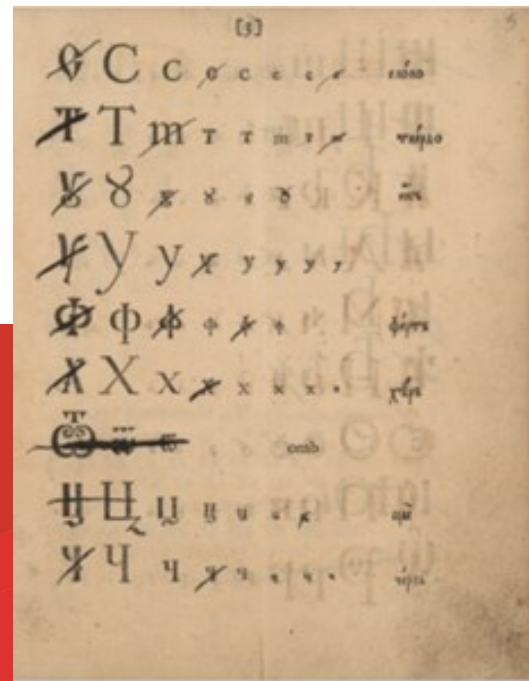
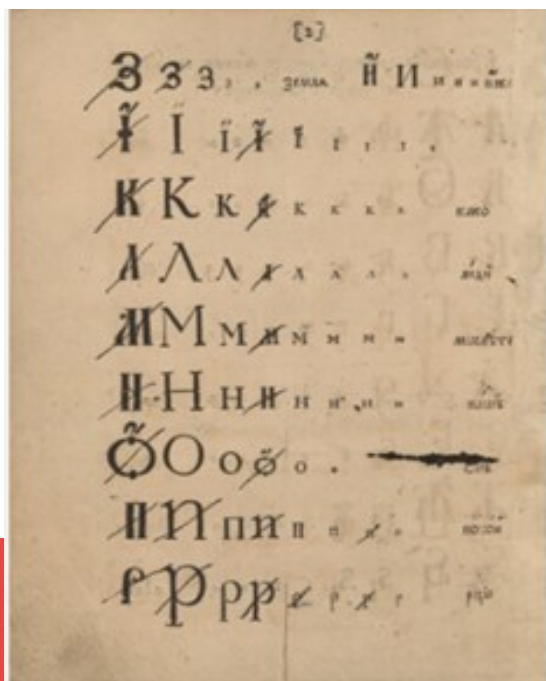
ОТКРЫТЬ НА ПОРТАЛЕ ПБ



Гражданский шрифт // Энциклопедический словарь Брокгауза и Ефрона / под редакцией И. Е. Андреевского.- Санкт-Петербург : Ф. А. Брокгауз, И. А. Ефрон, 1893. - Т. 9а. – С. 54.

Проведение реформы было связано с потребностями государства, нуждавшегося в большом количестве образованных отечественных специалистов и в своевременном доведении официальной информации до населения. Достижению этих целей мешало слабое развитие книгопечатания, ориентированного преимущественно на распространение духовной литературы и не учитывавшего изменений в языке. К концу XVII в. алфавит, пришедший на Русь вместе с христианской письменностью, сохранял свои архаичные черты, несмотря на то, что некоторые буквы в текстах светского содержания не использовались или использовались неправильно. К тому же форма букв, утвердившаяся в рамках письменной культуры, была неудобна для набора печатных текстов из-за наличия надстрочных знаков. Поэтому в ходе реформы изменился как состав алфавита, так и форма букв.

ОТКРЫТЬ НА ПОРТАЛЕ ПБ

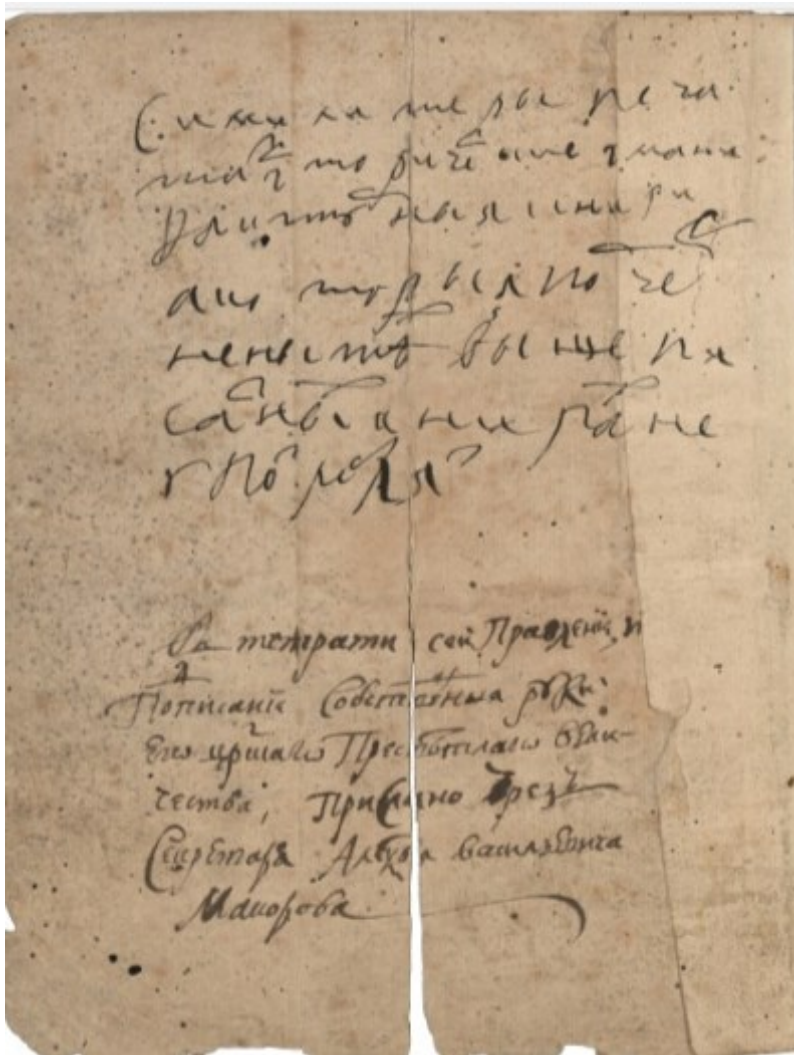


Поиски новой модели азбуки и шрифта велись при самом активном участии царя. В январе 1707 г. по эскизам, предположительно выполненным лично Петром I, инженер фортификации Куленбах сделал рисунки тридцати трёх строчных и четырёх прописных букв (А, Д, Е, Т) русского алфавита, которые были отправлены в Амстердам для изготовления литер. Одновременно по государеву указу велись словолитные работы на московском Печатном дворе, где русские мастера Григорий Александров и Василий Петров под руководством словолитца Михаила Ефремова сделали свой вариант шрифта, однако качество литер не удовлетворило царя, и для печатания книг был принят шрифт голландских мастеров. Первая книга, набранная новым гражданским шрифтом, — «Геометрия славенски землемерие» — вышла в марте 1708 г.

Введение гражданского шрифта. 1708 г. : открытка / художник М. Занегин. – Москва: Изобразительное искусство, 1972.



ОТКРЫТЬ НА ПОРТАЛЕ ПБ

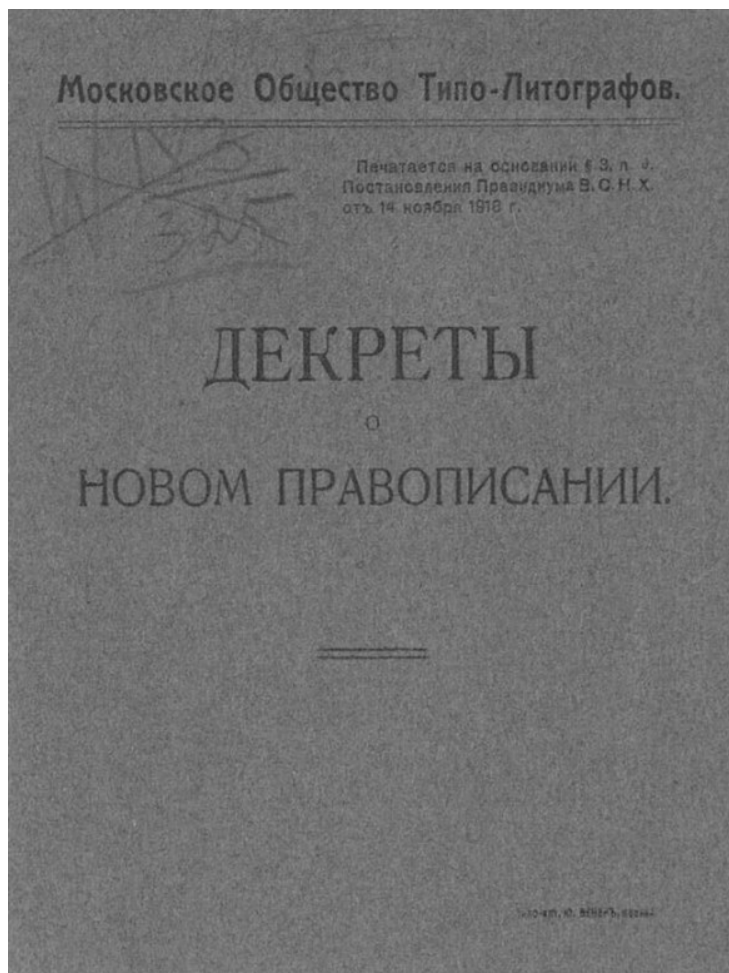


ОТКРЫТЬ НА ПОРТАЛЕ ПБ

Позднее, по результатам наборных проб царь решил изменить форму некоторых литер и вернуть несколько отвергнутых букв традиционного алфавита (как полагают, по настоянию духовенства). 18 января 1710 г. Пётр I сделал последнюю корректуру, вычеркнув первые варианты знаков нового шрифта и старые знаки печатного полуустава. На обороте переплёта азбуки царь написал: «Сими литеры печатать исторические и мануфактурныя книги, а которыя подчернены, тех в вышеписанных книгах не употреблять». Указ о введении новой азбуки был датирован 29 января (9 февраля) 1710 г. Вскоре после издания Указа в «Ведомостях Московского государства» появился перечень книг, напечатанных новой азбукой и поступивших в продажу.

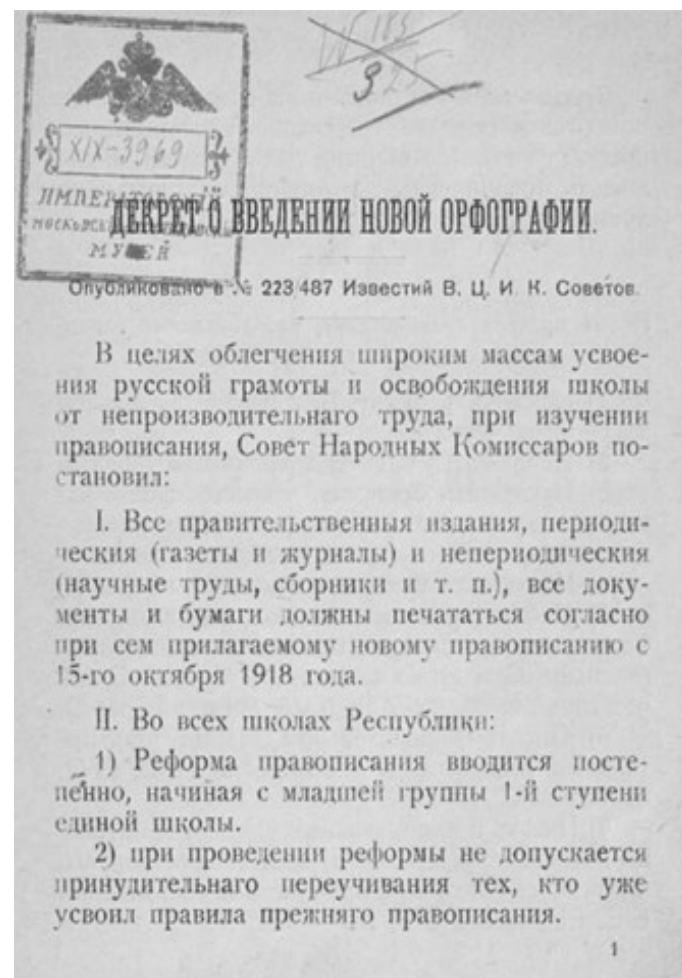
[Азбука гражданская с нравоучениями]. - [Москва, январь 1710]. - 19 с. - (Рукописи Синода. Коллекции). - Экземпляр РГИА с пометами Петра I. На первой странице текста, внизу надпись: Дано лета дня 1710, генваря в 29 день.

Состав русской азбуки и её графика продолжали изменяться и позже в сторону упрощения. Современный русский алфавит вошёл в употребление с 23 декабря 1917 г. (5 января 1918 г.) на основании декрета Народного комиссариата просвещения РСФСР «О введении нового правописания».

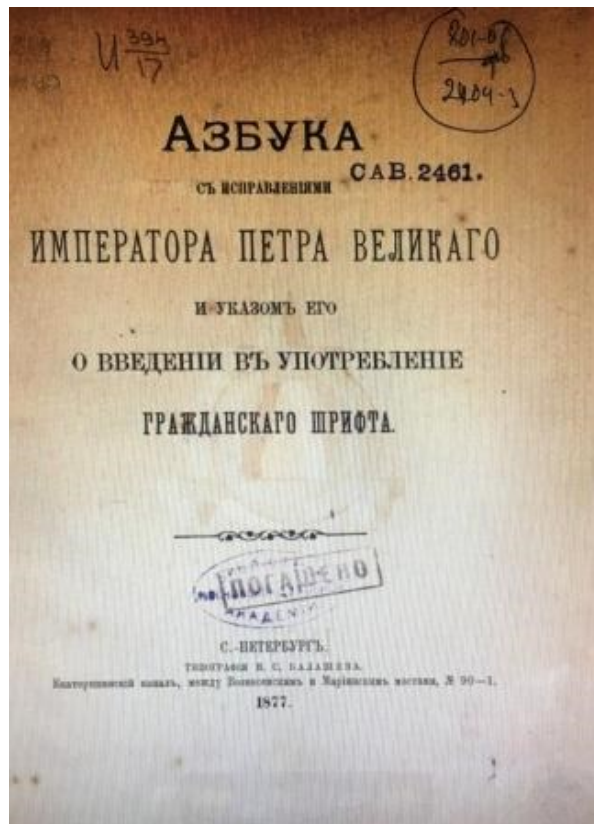


Декреты о новом правописании / Московское общество типо-литографов. - Москва : Типо-литография Ю. Вернер, [1918]. - 6 с.

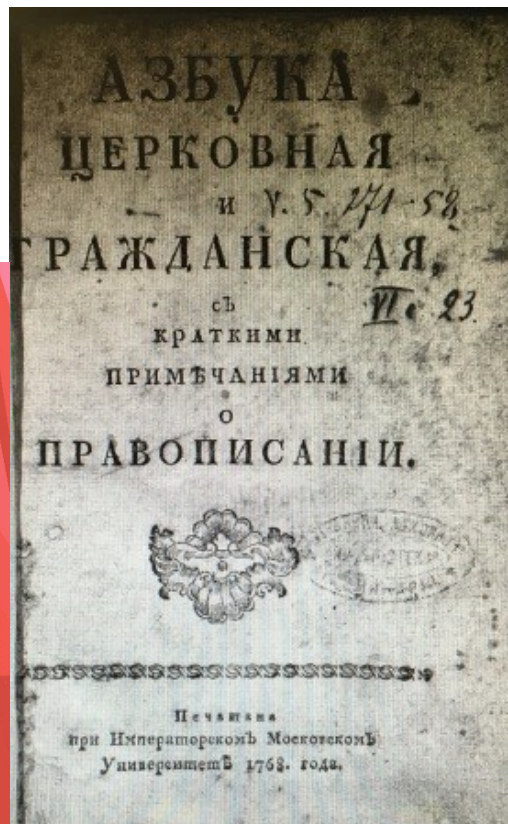
[ОТКРЫТЬ НА ПОРТАЛЕ ПБ](#)



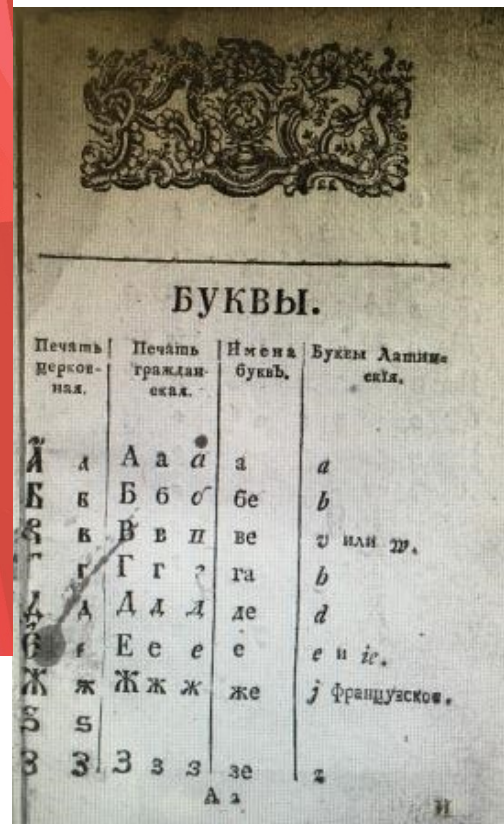
Реформа русской гражданской азбуки раскрывается в изданиях, размещенных в фонде Президентской библиотеки



Азбука с исправлениями императора Петра Великого и указом его о введении в употребление гражданского шрифта. - Санкт-Петербург : Типография В. С. Балашева, 1877. - [2], 12, [4] с. - (Общество любителей древней письменности. Издания; Приложение к № 8).



Азбука церковная и гражданская, с краткими примечаниями о правописании. - [Москва] : Императорский Московский университет, 1768. - 60 с.

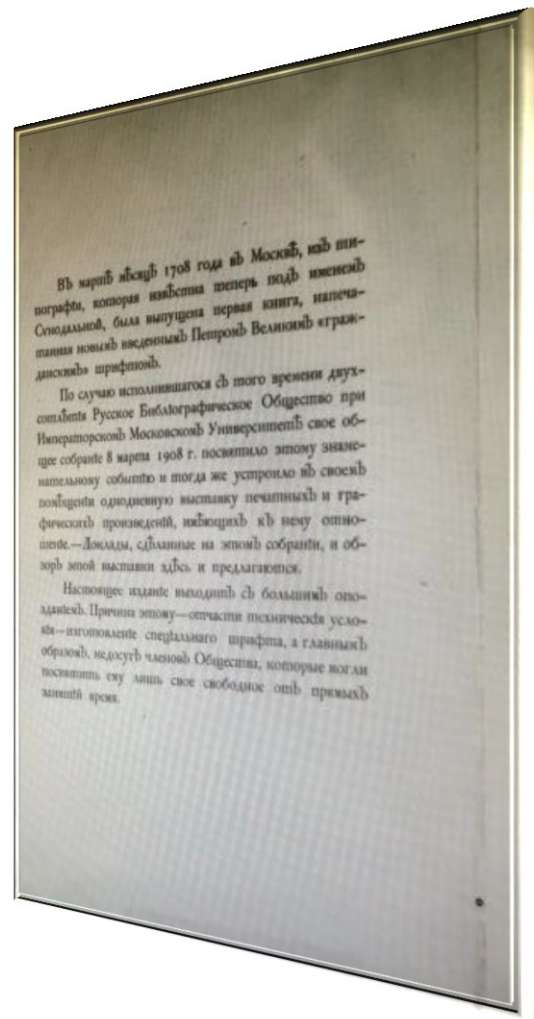
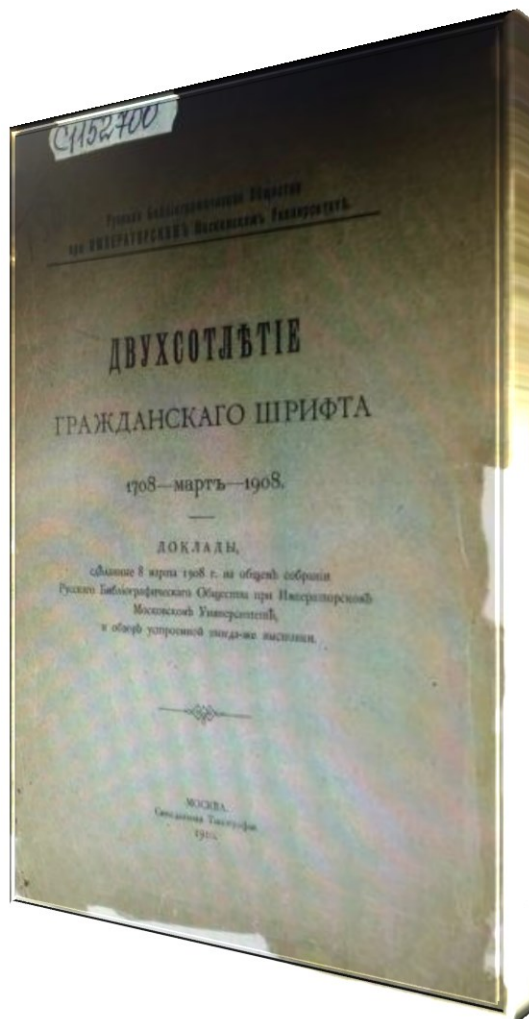


ОТКРЫТЬ НА ПОРТАЛЕ ПБ

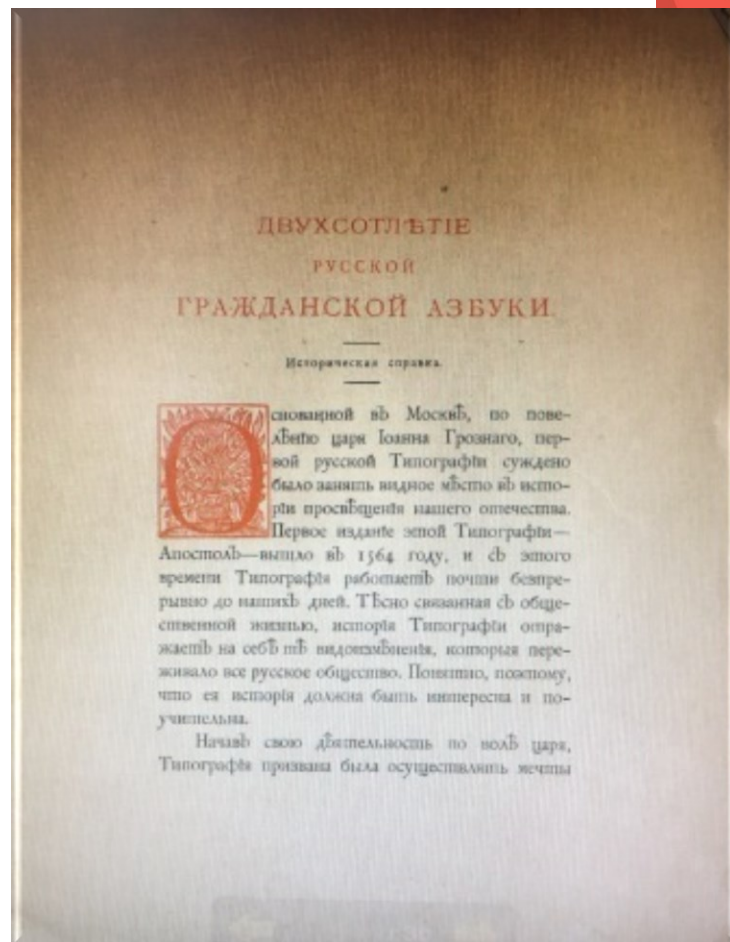
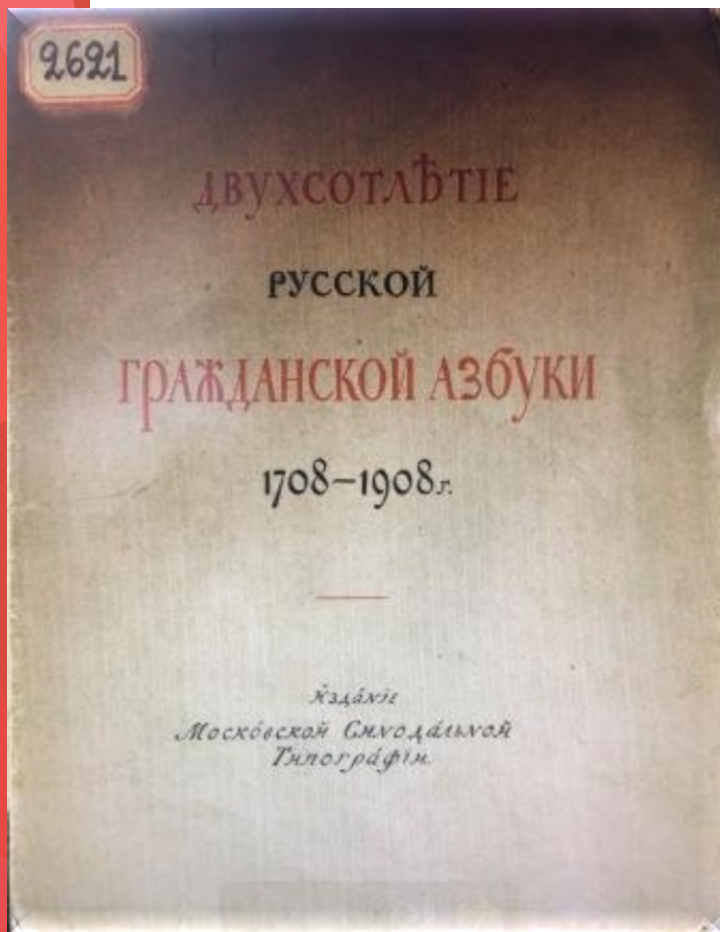
Двухсотлетие гражданского шрифта 1708 - март - 1908 : Доклады сделанные 8 марта 1908 г. на общем собрании Русского библиографического общества при Императорском Московском университете, и обзор устроенной тогда же выставки / Русское библиографическое общество при Императорском Московском институте. - Москва : Синодальная типография, 1910. -[1], 68 с., 2 л. ил.



ОТКРЫТЬ НА ПОРТАЛЕ ПБ



Двухсотлетие русской гражданской азбуки. 1708-1908 г. - Москва : Синод. тип., 1908. -22 с., 3 л. ил.



ОТКРЫТЬ НА ПОРТАЛЕ ПБ

Об утверждении гражданской азбуки в 1710 году рассказывается в рубрике «День в истории» на Интернет-портале Президентской библиотеки

The screenshot shows the website interface with the following elements:

- Header:** Президентская Библиотека logo, navigation links (Коллекции, Каталог фондов, Top-100, Поиск), and user options (Войти, Ru).
- Breadcrumbs:** Главная > День в истории > Петром I утверждена новая азбука
- Article Content:**
 - Section Header:** ПЕТРОМ I УТВЕРЖДЕНА НОВАЯ АЗБУКА
 - Date:** 9 февраля 1710
 - Text:** 29 января (9 февраля) 1710 г. в России завершилась петровская реформа кириллического алфавита — Пётр I утвердил новую гражданскую азбуку и гражданский шрифт. Русская Православная Церковь продолжала пользоваться церковнославянским алфавитом.
 - Text:** Проведение реформы было связано с потребностями государства, нуждавшегося в большом количестве образованных отечественных специалистов и в своевременном доведении официальной информации до населения. Достижению этих целей мешало слабое развитие книгопечатания, ориентированного преимущественно на распространение духовной литературы и не учитывавшего изменений в языке. К концу XVII в. алфавит, пришедший на Русь вместе с христианской письменностью, сохранил свои архаичные черты, несмотря на то, что некоторые буквы в текстах светского содержания не использовались или использовались неправильно. К тому же форма букв, утвердившаяся в рамках письменной культуры, была неудобна для набора печатных текстов из-за наличия надстрочных знаков. Поэтому в ходе реформы изменился как состав алфавита, так и форма букв.
 - Text:** Поиск новой модели азбуки и шрифта велся при самом активном участии царя. В январе 1707 г. по эскизам, предположительно выполненным лично Петром I, инженер фортификации Куленбах сделал рисунки тридцати трёх строчных и четырёх прописных букв (А, Д, Е, Т) русского алфавита, которые были отправлены в Амстердам для изготовления литер. Одновременно по государеву указу велели словолитные работы на московском Печатном дворе, где русские мастера Григорий Александров и Василий Петров под руководством словолитца Михаила Ефремова сделали свой вариант шрифта, однако качество литер не удовлетворило царя, и для печатания книг был принят шрифт голландских мастеров. Первая книга, набранная новым гражданским шрифтом, — «Геометрия славенски землемерие» — вышла в марте 1708 г.
 - Text:** Позднее, по результатам наборных проб царь решил изменить форму некоторых литер и вернуть несколько отвергнутых букв традиционного алфавита (как полагают, по настоянию духовенства). 18 января 1710 г. Пётр I сделал последнюю корректуру, вычеркнув первые варианты знаков нового шрифта и старые знаки печатного полуустава. На обороте переплёта азбуки царь написал: «Сими литеры печатать исторические и мануфактурные книги, а которые подчеркнуты, тех в вышеписанных книгах не употреблять». Указ о введении новой азбуки был датирован 29 января (9 февраля) 1710 г. Вскоре после издания Указа в «Ведомостях Московского государства» появился перечень книг, напечатанных новой азбукой и поступавших в продажу.
 - Text:** В результате петровской реформы число букв в русском алфавите сократилось до 38-ми, их начертание упростилось и округлилось. Были отменены силы (сложная система диакритических знаков ударения) и титла — надстрочный знак, позволявший пропускать в слове буквы. Также было упорядочено применение прописных букв и знаков препинания, вместо буквенной шифры стали употребляться арабские шифры.
 - Text:** Состав русской азбуки и её графика продолжали изменяться и позже в сторону упрощения. Современный русский алфавит вошёл в употребление с 23 декабря 1917 г. (5 января 1918 г.) на основании декрета Народного комиссариата просвещения РСФСР «О введении нового правописания».
 - Text:** Лит.: Брандт Р. Ф. Петровская реформа азбуки // Двадцатилетие гражданского шрифта. 1708-1908: Доклады, сделанные в марте 1908 г. на общем собрании Русского Библиографического Общества при Императорском Московском университете и обзор устроенной тогда же выставки. М., 1910; Григорович Н. И. Азбука гражданская с иррочучением. Правлена рукою Петра Великого. СПб., 1877; Григорьева Т. М., Осипов Б. И. Русское письмо от старой азбуки до нового алфавита // Русский язык в школе. М., 2002. № 2; Григорьева Т. М. «Сими литеры писать...» // Новая университетская жизнь. 2008. 13 нояб. (№ 25); То же [Электронный ресурс]. URL: <http://gazeta.sfu-kras.ru/node/1218>; Двадцатилетие русской гражданской азбуки 1708-1908 г. М., 1908; Ефимов В. Драматическая история кириллицы. Великий петровский перелом [Электронный ресурс] // Архивы форума ГТР. 1996-2016. URL: <http://rpeakrus.ru/articles/peter/peter1a.htm>; Кацуржак Е. И. История письменности и книги. М., 1955;

- Share Section:** Поделиться материалом в соцсетях (Facebook, VK, Odnoklassniki, Print, Twitter, Email).

Петром I утверждена новая азбука // День истории. 9 февраля. 1710 г.

ОТКРЫТЬ НА ПОРТАЛЕ ПБ



ПРЕЗИДЕНТСКАЯ
БИБЛИОТЕКА
тюменский филиал

Список рекомендуемых источников

- 1 [Азбука гражданская с нравоучениями]. - [Москва, январь 1710]. - 19 с. - (Рукописи Синода. Коллекции) . - Экземпляр РГИА с пометами Петра I. На первой странице текста, внизу надпись: Дано лета дня 1710, генваря в 29 день.
2. Азбука с исправлениями императора Петра Великого и указом его о введении в употребление гражданского шрифта. - Санкт-Петербург : Типография В. С. Балашева, 1877. - [2], 12, [4] с. - (Общество любителей древней письменности. Издания; Приложение к № 8).
3. Азбука церковная и гражданская, с краткими примечаниями о правописании. - [Москва] : Императорский Московский университет, 1768. -60 с.
4. Гражданский шрифт // Энциклопедический словарь Брокгауза и Ефрона / под редакцией И. Е. Андреевского.- Санкт-Петербург : Ф. А. Брокгауз, И. А. Ефрон, 1893. – Т. 9а. – С. 54.
5. Двухсотлетие гражданского шрифта 1708 - март - 1908 : Доклады, сделанные 8 марта 1908 г. на общем собрании Русского библиографического общества при Императорском Московском университете, и обзор устроенный тогда же выставки / Русское библиографическое общество при Императорском Московском институте. - Москва : Синодальная типография, 1910. -[1], 68 с., 2 л. ил.
6. Двухсотлетие русской гражданской азбуки. 1708-1908 г. - Москва : Синодальная типография, 1908. -22 с., 3 л. ил.
7. Пекарский, Петр Петрович. Наука и литература в России при Петре Великом: исследование П. Пекарского / П. П. Пекарский.- Санкт-Петербург : Издание Товарищества "Общественная польза", 1862 .
Т. 1: Введение в историю просвещения в России XVIII столетия .- 1862 .- [8], VI, 578 с.
8. Петром I утверждена новая азбука // День истории. 9 февраля. 1710 г.
9. Шницер, Яков Борисович. Русская письменность // Иллюстрированная всеобщая история письмен / Я. Б. Шницер. - С.-Петербург : издание А. Ф. Маркса, 1903. – С. 230-244.

* для просмотра интересующего источника необходимо нажать указывающий на него символ

*отсутствие символа означает, что доступ к документу возможен только через ЭЧЗ ПБ



ПРЕЗИДЕНТСКАЯ
БИБЛИОТЕКА
тюменский филиал